

RAPORT Z INŻYNIERYJNEJ OCENY RYZYKA**Zakład Gospodarki Odpadami****Polkowicka Dolina Recyklingu Sp. z o.o.**

Nazwa firmy:	Polkowicka Dolina Recyklingu Sp. z o.o.
Adres:	Zakład Gospodarki Odpadami, ul. Działkowa 20, 59-101 Polkowice
NIP:	5020116033
REGON:	368345060
PKD:	3821Z OBRÓBKA I USUWANIE ODPADÓW INNYCH NIŻ NIEBEZPIECZNE
Data aktualizacji:	23.11.2021



Źródło: www.geoportal.gov.pl

Dane i informacje zawarte w raporcie zostały udostępnione przez Klienta wyłącznie do celów ubezpieczeniowych z zastrzeżeniem poufności i nie mogą być ujawniane czy przekazywane innym podmiotom lub osobom, chyba że strony uzgodnią inaczej w pisemnym porozumieniu.

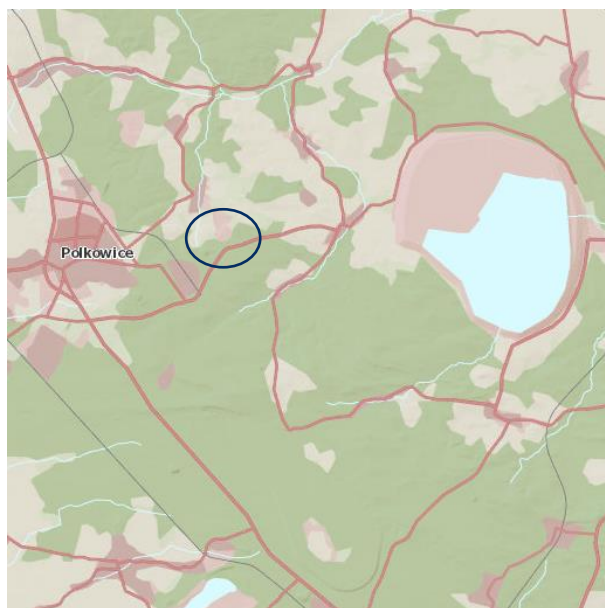
Cechy lokalizacji

Obiekty należące do Polkowickiej Doliny Recyklingu Sp. z o. o. Polkowice przy ul. Dąbrowskiego nr 2 - to Zakład Gospodarki Odpadami w Polkowicach przy Działkowej nr 20, działka nr od 180/9, 180/22, 183/24, 183/25, 183/26, 183/27, 183/32, 183/37, 183/38, 183/39, 183/40, 183/41, 183/42 (obręb 3 Polkowice) o powierzchni ok. 10 ha. Najbliższe zabudowania mieszkalne znajdują się ok. 600m od składowiska. Teren ten znajduje się w odległości około 3 km na zachód od zwartej zabudowy miejskiej Polkowic. Teren zakładu jest ogrodzony, wjazd odbywa się od strony północnej – drogi asfaltowej ul. Działkowej. Teren jest utwardzony (kostka), płaski, znajdują się na nim obiekty technologiczne (produkcyjno-magazynowe) – charakteryzowane jako PM. Nie występują budynki administracyjno-socjalne – charakteryzowane jako ZL.

Otoczenie stanowią tereny zielone oraz składowisko odpadów. Dojazd do budynków od ulicy Działkowej. Wjazd na ogrodzony teren wewnętrzny przez bramę wjazdową. Teren wokół budynków i placów utwardzony o nacisku min. 100kN/oś.

Brak najemców oraz sąsiedztwa wewnętrznego firm trzecich na terenie Zakładu.

Według dostępnych danych brak zagrożenia powodziowego. Brak zdarzeń powodziowych w przeszłości.



Źródło: wody.isok.gov.pl

Zatrudnienie

Liczba osób:	Łącznie osób 109 Agencje pracy – brak
System pracy:	System pracy dwuzmianowy w godzinach 06:00-14:00 oraz 14:00 – 22:00. Od poniedziałku do piątku. W sobotę jedynie nadgodziny. W niedzielę Zakład jest zamknięty.

Procesy technologiczne

Zakład prowadzi mechaniczne i biologiczne przetwarzanie odpadów oraz unieszkodliwianie i magazynowanie odpadów. Mechaniczna obróbka odpadów odbywa się w hali technologicznej, gdzie następuje ich segregacja. Natomiast biologiczne przetwarzanie odpadów odbywa się w tunelach (bioreaktorach) oraz na płycie kompostowej.

Odpady komunalne przywożone samochodami dostawczymi (śmieciarkami) do hali technologicznej wysypywane są przy murach oporowych skąd za pomocą ładowarki transportowane są na sito bębnowe gdzie następuje segregacja na elementy o frakcji 0 - 100 mm oraz powyżej 100 mm. Z pierwszej frakcji za pomocą separatora magnetyczne go oddzielane są elementy żelazne. Odpady o większej frakcji powyżej 100 mm poprzez przenośnik taśmowy transportowane są do kabiny sortowniczej gdzie odbywa się segregacja manualna polegająca na wydzieleniu odpadów nadających się do odzysku, głównie papieru, szkła i plastiku. Odpady wysortowane trafiają do wydzielonych kontenerów, z których w zależności od rodzaju kierowane są na prasę surowców wtórnych.

A. Odbiór i przetwarzanie odpadów komunalnych

B. Sortowanie (odpady komunalne oraz zmieszane odpady opakowaniowe)

- C. Główne maszyny - przesiewacz bębnowy, 1 szt. ponadto kabina sortownicza, 1 szt. (sortowanie ręczne)
- D. Dopalanie biogazu powstałego w wyniku fermentacji związków organicznych na składowiskach odpadów. Dla procesu opracowano Ocenę Zagrożenia Wybuchem
- E. Nie produkuje się paliwa alternatywnego

Rodzaje przyjmowanych odpadów:

- Odpady problemowe zawarte w strumieniu odpadów komunalnych, w tym wielkogabarytowych, budowlanych, niebezpiecznych oraz odpadów biodegradowalnych,
- Świetlówki, sprzęt RTV i AGD, meble,
- Odpady zielone,
- Szkło,
- PETy,
- Makulatura
- Opony

Dodatkowe informacje

1 . Klient posiada zezwolenie na zbieranie oraz przetwarzanie odpadów. Ważne bezterminowo, wydane przez Marszałka Województwa Dolnośląskiego.

2. Klient jest zarejestrowany w Bazie danych o produktach i opakowaniach oraz o gospodarce odpadami (BDO) a jego nr wpisu do rejestru BDO to 000009405

3. Serwis maszyn i urządzeń – prowadzony zgodnie z DTR. Przeglądy prewencyjne według ustalonych przez producenta motogodzin. Konserwacja maszyn wykonywana przez serwis zewnętrzny. Konserwacja linii sortowniczej wykonywana we własnym zakresie.

Media

Energia elektryczna	<p>Transformator należy do zakładu energetycznego.</p> <p>Brak szczegółowych informacji odnośnie klasy ograniczników przepięć. Zainstalowane są ograniczniki na głównej rozdzielni oraz przy kluczowych maszynach.</p> <p>Zainstalowano agregat prądotwórczy. W przypadku braków w dostawie energii elektrycznej agregat jest w stanie zasilić cały zakład. Moc 150kW.</p>
Woda	Z sieci miejskiej, do celów socjalnych i przeciwpożarowych.
Gaz	Brak

Ogrzewanie	Ogrzewanie jedynie elektryczne. Brak kotłowni gazowej/olejowej/miejskiego centralnego ogrzewania.
Sprężone powietrze	Tak, jedna sprężarka na hali sortowni, wykorzystywana do prac konserwacyjnych i porządkowych. Ciśnienie 8 atm., zbiornik 150 dm ³ .
Gazy techniczne	Brak
Chłód	Brak
Fotowoltaika	Brak
Magazynowanie	
Rodzaj składowania, wysokość	Brak regałów wysokiego składowania.
Transport wewnętrzny	2 ładowarki Volvo, 2 ładowarki Schaefer, 1 ładowarka przeładunkowa, 1 kompaktor, 1 spycharka, 1 ciągnik URSUS. Wszystkie pojazdy z silnikiem diesla
Strefy pożarowe	<ol style="list-style-type: none"> 1) SORTOWNIA hala B1 - hala mechanicznego przetwarzania odpadów wraz z miejscami magazynowania odpadów zmieszanych i selektywnie zbieranych -1960m². 2) hala B2 - bio (reaktory biologicznego przetwarzania odpadów wysortowanych ze zmieszanych odpadów komunalnych frakcji 0-100 mm), powierzchnia 750m 3) wiata B3 - "Wiata" namiotowa - magazyn odpadów niebezpiecznych i zużytego sprzętu elektrycznego i elektronicznego (ZSEE) o powierzchni - 200m². 4) boks M1- bio (odpadów wysortowanych ze zmieszanych odpadów komunalnych frakcji 0 -100 mm) na powierzchni 350m²

	<p>5) boks M2 - tetrapaki - magazyn odpadów wielomateriałowych o powierzchni 400m².</p> <p>6) boks M3 - balast (frakcja odpadów o wielkości 100-300 mm wysortowana ze zmieszanych odpadów komunalnych) o kodzie 19 12 12, o powierzchni 200m²</p> <p>7) hala M4 - boksy magazynowe oraz plac magazynowy surowców wtórnych luzem i surowców zbelowanych, o powierzchni 999m² i łącznej masie 249,5 tony</p> <p>8) magazyn M5 - zielone - obszar magazynowania i przetwarzania odpadów zielonych o powierzchni 1.800m² i masie 699,3 tony</p> <p>9) magazyn M6 – plac magazynowania odpadów wielkogabarytowych o powierzchni 230 m², o masie 345 ton</p> <p>10) magazyn M7 – plac magazynowania odpadów wielkogabarytowych o powierzchni 1000 m², o masie 345 ton</p> <p>11) magazyn M8 - odpady różne - obszar magazynowy wszystkich pozostałych odpadów z pozwolenia zintegrowanego, o powierzchni 1.500m², masie 399,2 tony</p>
--	---

Główne budynki

Nazwa obiektu	Budynek nr B1 – hala sortowni
Powierzchnia użytkowa	1960 m ²
Kubatura	18 325 m ³
Wysokość	9,95
Ilość kondygnacji	1
Podpiwniczenie	Brak
Gęstość obciążenia ogniowego	< 2000 MJ/m ²

<p>Konstrukcja nośna, ściany osłonowe, konstrukcja dachu</p>	<p>Hala segregacji odpadów komunalnych znajduje się w budynku wolnostojącym, jednokondygnacyjnym, nie podpiwniczonym wykonanym w technologii murowanej ze słupami żelbetowymi. Budynek posadowiony na płycie żelbetowej, w miejscach słupów żelbetowych na stopach fundamentowych, ściany zewnętrzne murowane z bloczków silikatowych wzmocnianych co 6 m słupami żelbetowymi na wysokości 2,1m i 4,27m, dach na konstrukcji stalowej z wiązarów kratowych i płatwi dachowych pokrytych blachą trapezową T 55 o gr. 0,7mm.</p> <p>Wewnątrz hali znajduje się kontener sanitarny wykonany w płyt warstwowych obudowanych blachą ocynkowaną z wypełnieniem z wełny mineralnej o gr 100mm</p> <ul style="list-style-type: none"> * stanowi jedną strefę pożarową. * substancje i materiały niebezpieczne pożarowo - nie występują * zagrożenie wybuchem pomieszczeń i przestrzeni zewnętrznych - nie występuje
--	--

Główne budynki

<p>Nazwa obiektu</p>	<p>Budynek nr B2 – bio (reaktory biologicznego przetwarzania odpadów wysortowanych ze zmieszanych odpadów komunalnych frakcji 0-100mm)</p>
<p>Powierzchnia użytkowa</p>	<p>750 m²</p>
<p>Kubatura</p>	<p>2325 m³</p>
<p>Wysokość</p>	<p>do kalenicy 4,5m</p>
<p>Ilość kondygnacji</p>	<p>1</p>
<p>Podpiwniczenie</p>	<p>Brak</p>

Gęstość obciążenia ogniowego	< 200 MJ/m ²
Konstrukcja nośna, ściany osłonowe, konstrukcja dachu	<p>Hala biologicznego przetwarzania odpadów wysortowanych ze zmieszanych odpadów komunalnych znajduje się w budynku wolnostojącym, jednokondygnacyjnym, nie podpiwniczonym wykonanym w technologii murowanej ze słupami żelbetowymi.</p> <p>Budynek posadowiony na płycie żelbetowej, w miejscach słupów żelbetowych na stopach fundamentowych, ściany zewnętrzne murowane z bloczków silikatowych, dach na konstrukcji stalowej z wiązarów kratowych i płatwi dachowych pokrytych blachą trapezową T 55 o gr. 0,7mm.</p> <ul style="list-style-type: none">• stanowi jedną strefę pożarową.• liczba kondygnacji - 1 kondygnacja naziemna,• substancje i materiały niebezpieczne pożarowo - nie występują• * zagrożenie wybuchem pomieszczeń i przestrzeni zewnętrznych - nie występuje

Pozostałe obiekty

- wiata B3 - "Wiata" namiotowa - magazyn odpadów niebezpiecznych i zużytego sprzętu elektrycznego i elektronicznego (ZSEE) o powierzchni – 200m².
- hala M1- boks - bio (odpadów wysortowanych ze zmieszanych odpadów komunalnych frakcji 0 - 100 mm) na powierzchni 350m².
- boks M2 – magazyn opakowań wielomateriałowych o powierzchni 400 m²i ciepłe spalania 10MJ/kg.
- hala M3 - balast (frakcja odpadów o wielkości 100-300 mm wysortowana ze zmieszanych odpadów komunalnych o kodzie 19 12 12, o powierzchni 200m².
- hala M4 - boksy magazynowe oraz plac magazynowy surowców wtórnych luzem i surowców zbelowanych, o powierzchni 999m² i łącznej masie 249,5 tony
- magazyn M5 – zielone, obszar magazynowania i przetwarzania odpadów zielonych, o powierzchni 1.800m² i masie 699,3 tony,
- magazyn M6 – plac magazynowania odpadów wielkogabarytowych o powierzchni 230 m², o masie 345 ton, kod 20 03 07,
- M7 - odpady różne - obszar magazynowy wszystkich pozostałych odpadów z pozwolenia zintegrowanego, o powierzchni 1.500m², masie 399,2 tony,
- magazyn M8a – magazyn odpadów różnych o powierzchni 1000 m²
- magazyn M8b – magazyn odpadów różnych o powierzchni 500 m²

Zabezpieczenia przeciwkradzieżowe

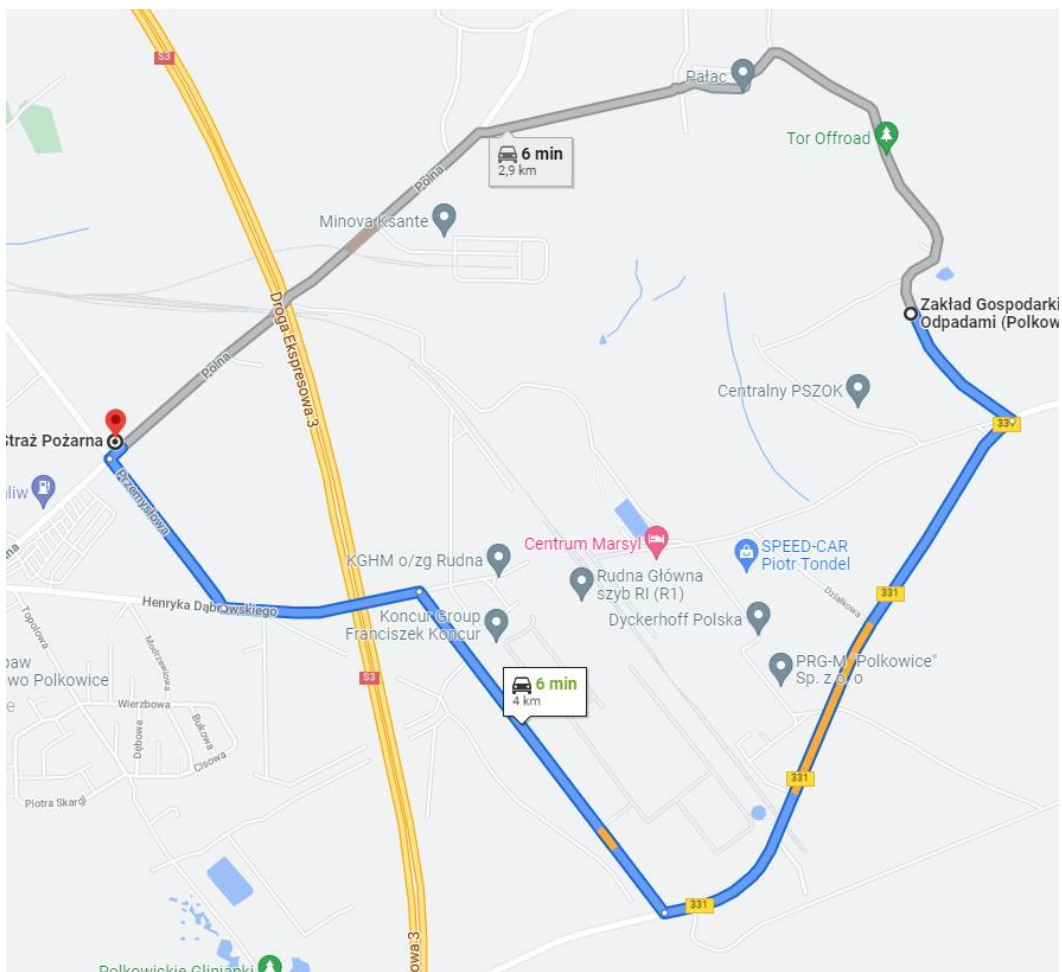
Teren ogrodzony	Tak, ogrodzenie pełne.
Teren oświetlony w porze nocnej	Tak
Ilość bram wjazdowych	1 brama wjazdowa
Monitoring CCTV	Tak, kamery zewnętrzne.
Ochrona fizyczna	Tak, agencja ochrony. Dyżur tylko po godzinach pracy tj. od godziny 19:00 do 07:00 rano. W święta całą dobę. Minimum 2 osoby na zmianie.
Systemy kontroli dostępu	Brak
Systemy antywłamaniowe	Brak

Zabezpieczenia przeciwpożarowe

Hydranty zewnętrzne	Tak, 2 szt. DN Ø80 na terenie Zakładu. Hydranty są sprawne zgodnie z protokołem z dn. 01.04.2021
Hydranty wewnętrzne	Tak, 2 szt Ø52 na terenie sortowni. Hydranty są sprawne zgodnie z protokołem z dn. 08.12.2020
Zbiornik przeciwpożarowy	Nie
Systemy detekcji gazu	Nie, nie jest wymagany. Brak instalacji gazowej
Gaśnice	Tak, aktualny przegląd zgodnie z protokołem z dn. 08.12.2020

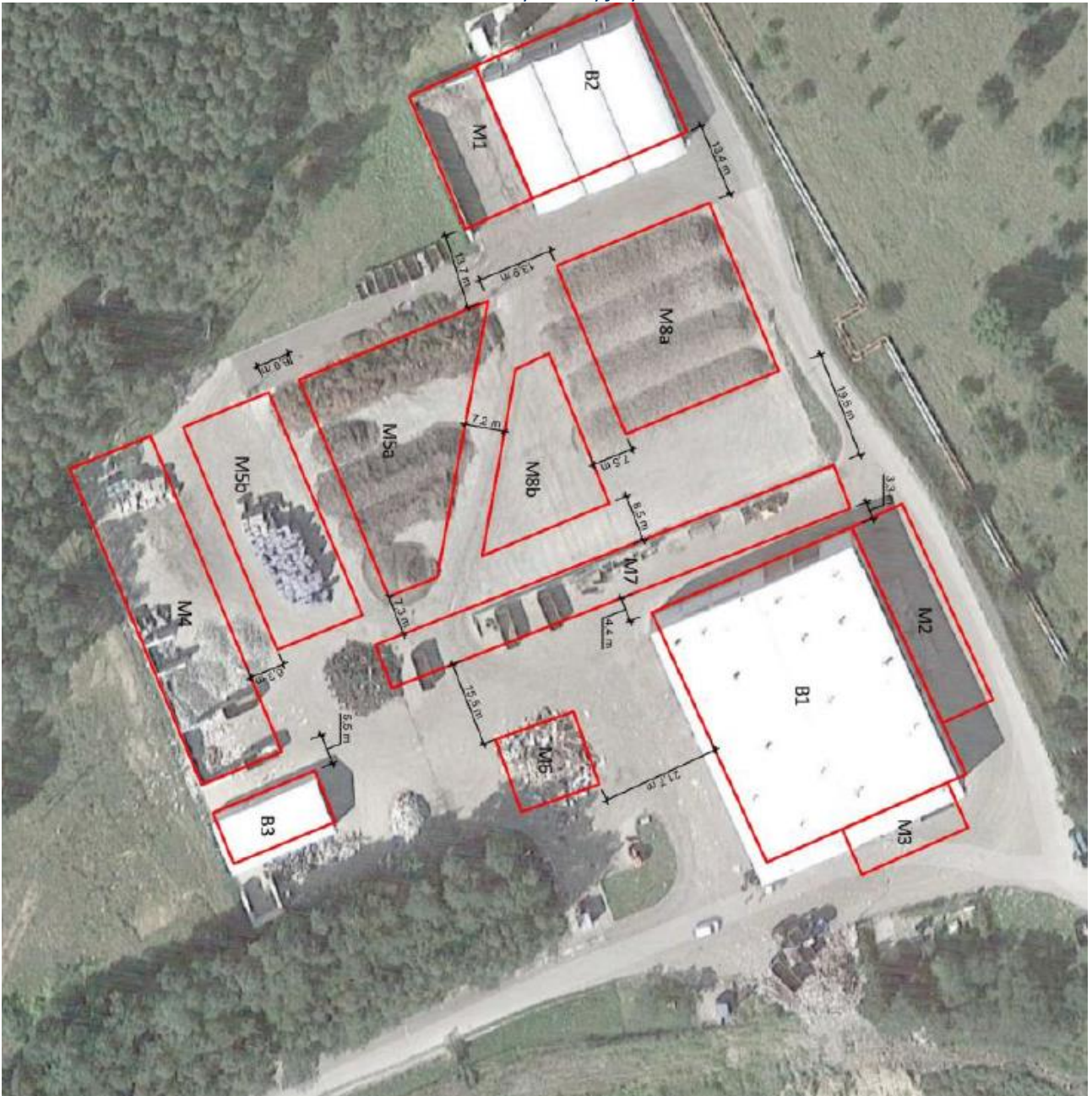
Stałe urządzenia gaśnicze	Brak
Przeciwpożarowe wyłączniki prądu	Tak
Klapy dymowe	Brak
System Alarmu Pożarowego	Brak
Ręczne ostrzegacze pożarowe	Brak
Stałe urządzenia gaśnicze	Brak
Instrukcja Bezpieczeństwa Pożarowego	Tak, aktualizacja 12.12.2019
Dokument Zabezpieczenia Przed Wybuchem	<p>Tak, aktualizacja 07.2021. Wyznaczono strefę 2 zagrożenia wybuchem w stacji pozyskiwania i obróbki biogazu z pochodnią typu zamkniętego. Powstanie atmosfery wybuchowej możliwe jest tylko w przypadku awaryjnego stanu pracy instalacji i urządzeń.</p> <p>W stacji biogazu zainstalowane są czujniki stężenia gazu, zapłonu pochodni. W przypadku awarii system automatycznie jest wyłączany. Konserwacja i obsługa stacji wykonywana jest przez firmę zewnętrzną</p>

Pozostałe informacje	
Palenie tytoniu	Dozwolone wyłącznie w wyznaczonych miejscach
Najbliższa jednostka PSP, odległość oraz czas dojazdu	Komenda Powiatowa PSP Polkowicach przy ul. Polnej 3 Odległość 4 km, czas dojazdu 6minut.



Źródło: www.maps.google.pl

Plan sytuacyjny



Dokumentacja fotograficzna



Zdjęcie 1. Strefy pożarowe - magazyn odpadów (M4)



Zdjęcie 2. Sprzęt gaśniczy



Zdjęcie 3. Hala sortowania odpadów (B1)



Zdjęcie 4. Hala sortowania odpadów (B1)



Zdjęcie 5. Stacja biogaz



Zdjęcie 6. Hala kompostowni (B2)